

# Настройка подключения DISEL (<http://www.diselcom.ru/whatsdisel>) в Краснодаре и Краснодарском крае для ADSL маршрутизатора D-Link DSL-2540U/BRU/D

1. Подключите комплектный кабель к 3-му или 4-му LAN порту на задней стенке маршрутизатора и к сетевому адаптеру компьютера.\*

*\* Если в компьютере нет сетевого адаптера, обратитесь к поставщику Вашего компьютера за помощью.*

Этот кабель обеспечит Вам как доступ в интернет, так и возможность управлять ADSL маршрутизатором. Настройка и проверка работоспособности и состояния подключения выполняется через WEB интерфейс маршрутизатора с помощью веб-браузера, например, обозревателя **Internet Explorer**.

2. Настройте сетевое подключение на Вашем компьютере (на примере, как это сделать в операционной системе Windows XP\*):

*\* На компьютерах с другой версией Windows либо с другой операционной системой последовательность действий может отличаться. Обратитесь к справке Вашей операционной системы.*

● Нажмите на кнопку «Пуск», далее «Подключение», далее «Отобразить все подключения» (рис.1) - откроется окно «Сетевые подключения», в нём найдите «Подключение по локальной сети» и дважды щелкните по нему левой кнопкой мыши (рис. 2).\*

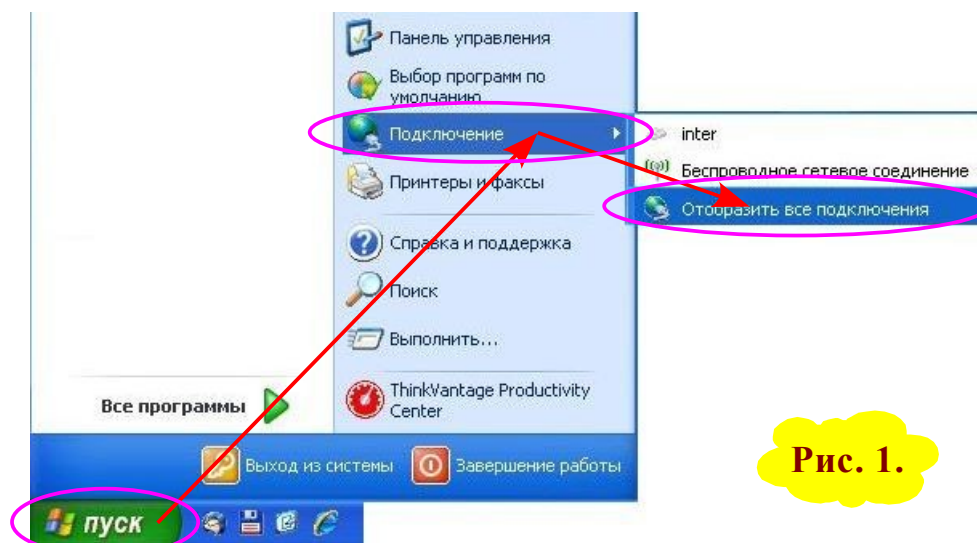


Рис. 1.

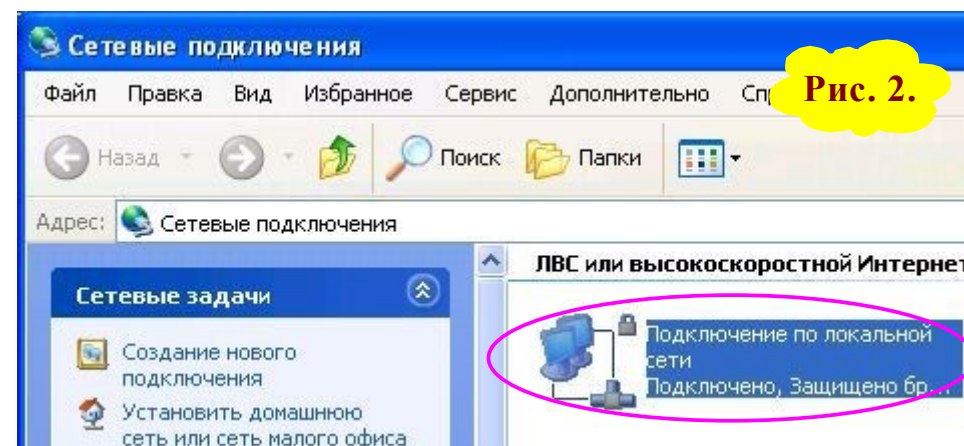
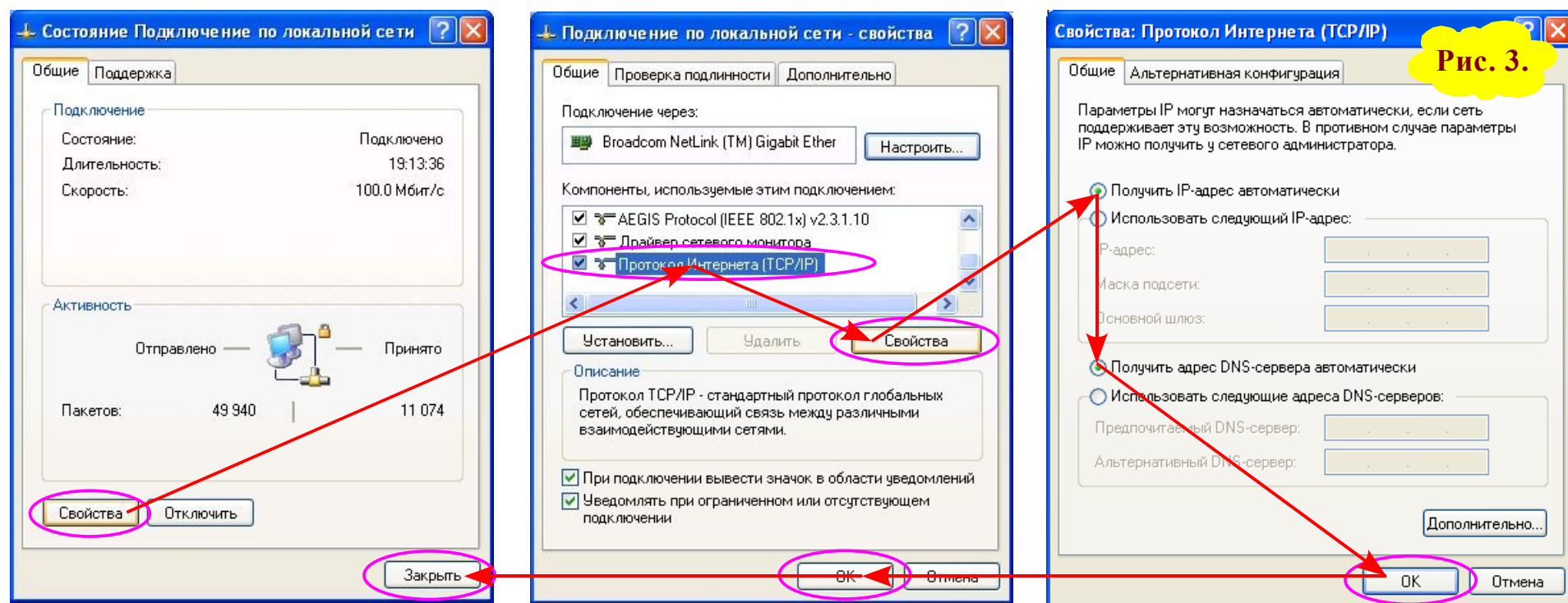


Рис. 2.

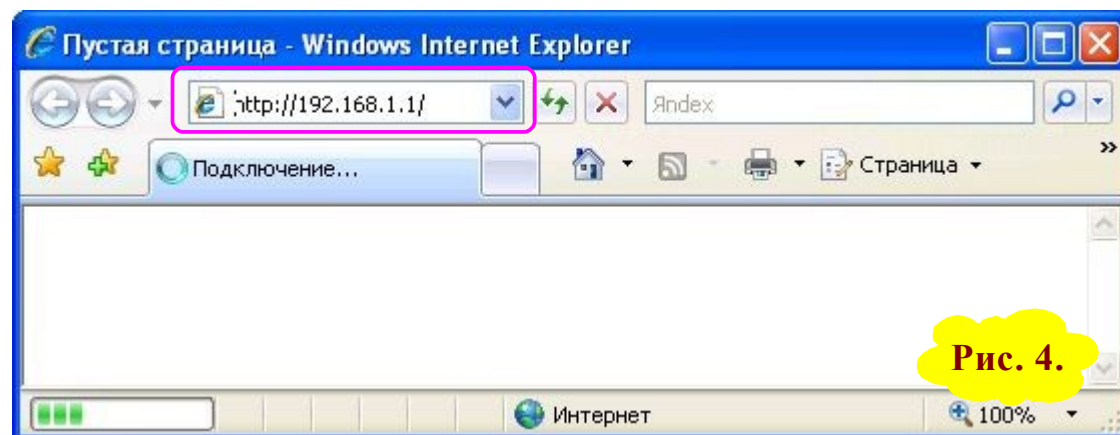
*\* Если пункт «Подключение по локальной сети» отсутствует, обратитесь к поставщику Вашего компьютера за помощью.*

- В окне «Состояние Подключения по локальной сети» нажмите кнопку «Свойства» (рис.3), в открывшемся окне «Подключение по локальной сети – свойства» в списке «Компоненты, используемые этим подключением:» отметьте «Протокол Интернета (TCP/IP)» и нажмите кнопку «Свойства».
- В появившемся окне «Свойства: Протокол Интернета (TCP/IP)» выберите режимы «Получить IP-адрес автоматически» и «Получить адрес DNS-сервера автоматически».
- Для сохранения изменений нажмите кнопку «ОК», в предыдущем окне тоже нажмите кнопку «ОК», в первом окне нажмите кнопку «Заккрыть».

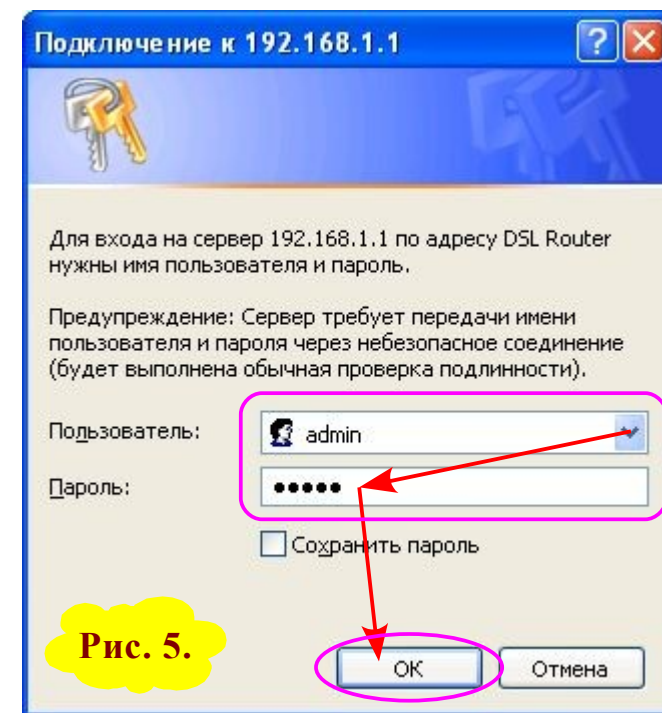


3. Настройте Ваш ADSL маршрутизатор, для этого:

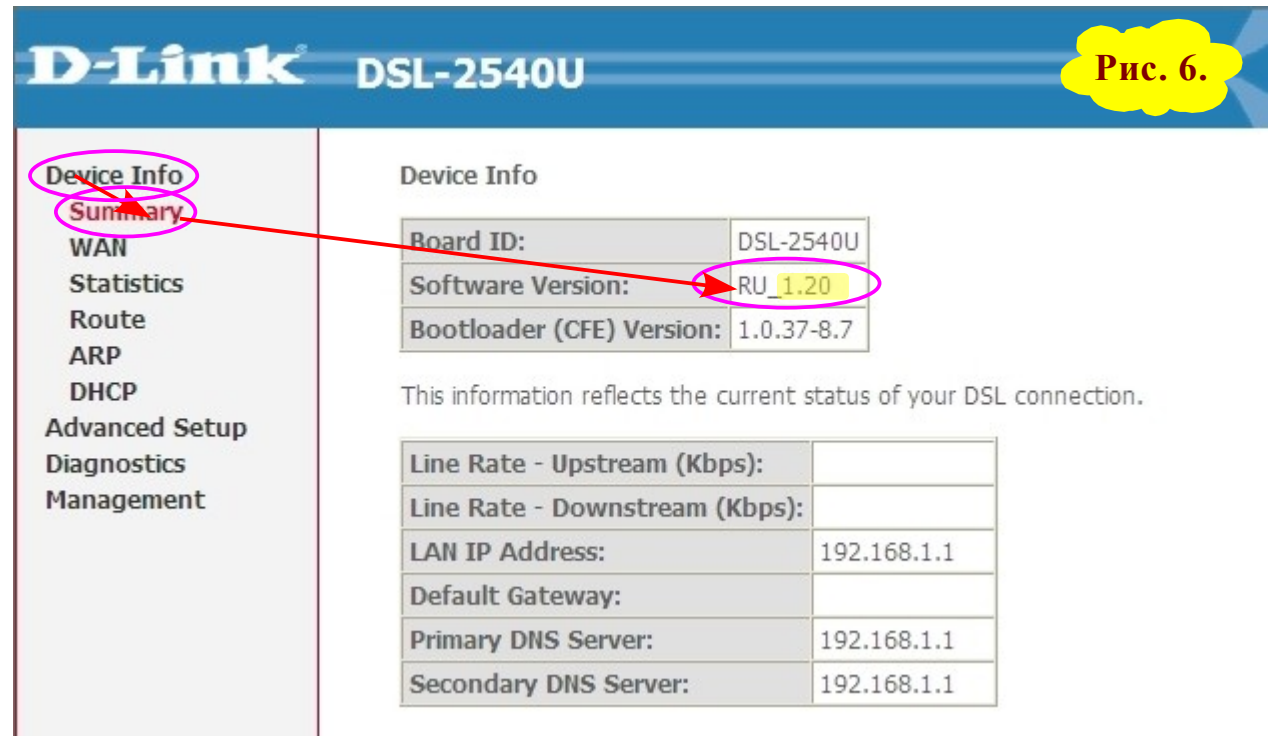
- Запустите обозреватель Internet Explorer, в адресной строке введите <http://192.168.1.1> и нажмите кнопку «Переход» либо клавишу “Enter” (рис.4).



- Появится окно ввода имени пользователя и пароля, соблюдая регистр букв введите **admin** и **admin** (пароль будет отображаться точками) и нажмите кнопку «OK» либо клавишу “Enter” (рис.5) – откроется окно web-интерфейса маршрутизатора (рис.6).



- Перед настройкой проверьте текущую версию прошивки маршрутизатора и, при необходимости, обновите её до последней версии (уточнить можно в любом офисе компании D-Link). Посмотреть текущую версию прошивки можно выбрав в колонке слева раздел «**Device Info**» пункт «**Summary**» (рис.6).



**D-Link DSL-2540U**

**Device Info**

Board ID: DSL-2540U

Software Version: **RU\_1.20**

Bootloader (CFE) Version: 1.0.37-8.7

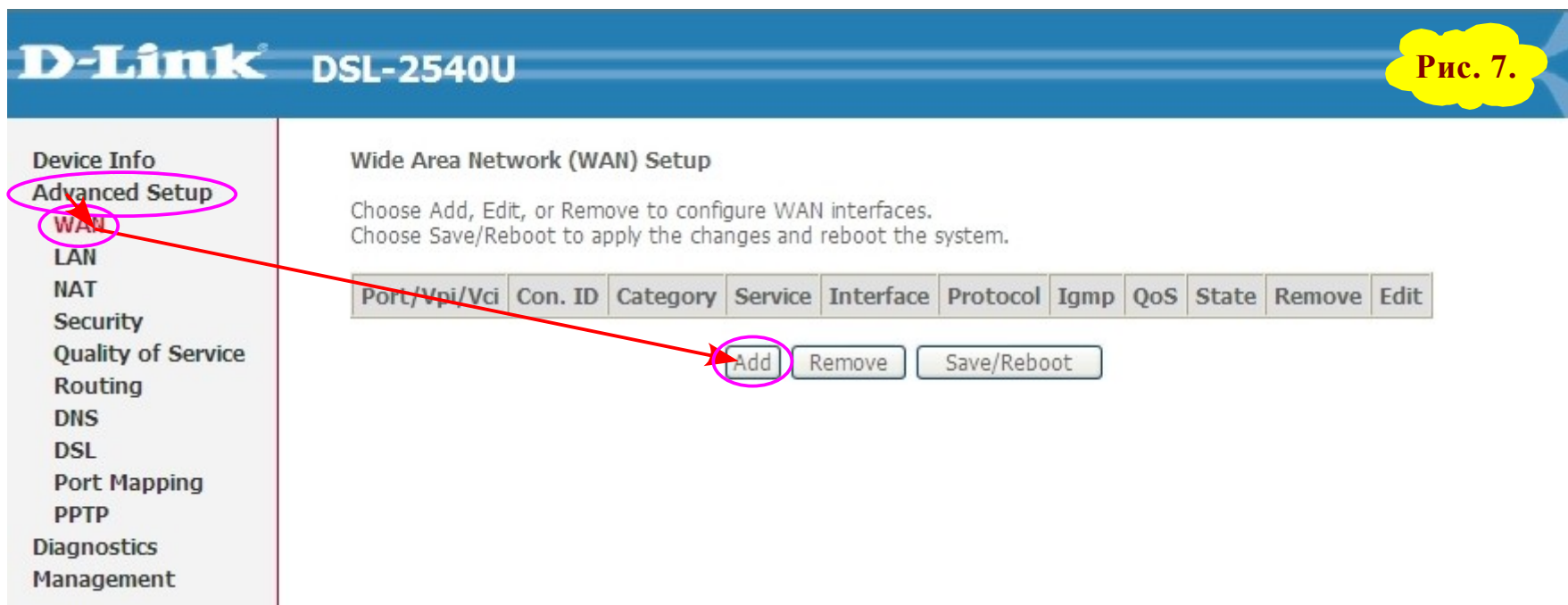
This information reflects the current status of your DSL connection.

Line Rate - Upstream (Kbps):	
Line Rate - Downstream (Kbps):	
LAN IP Address:	192.168.1.1
Default Gateway:	
Primary DNS Server:	192.168.1.1
Secondary DNS Server:	192.168.1.1

Рис. 6.

При необходимости обновления воспользуйтесь соответствующей инструкцией:  
[http://dlink.ru/technical/pdf/xdsl/firmware\\_upgrade\\_u\\_bru\\_d\\_series.pdf](http://dlink.ru/technical/pdf/xdsl/firmware_upgrade_u_bru_d_series.pdf).

- Зайдите в раздел «**Advanced Setup**» пункт «**Wide Area Network (WAN) Setup**», если видите какие-либо существующие соединения – удалите их. Для удаления соединений отметьте их в колонке таблицы «**Remove**» и нажмите кнопку «**Remove**». Далее создайте соединение для доступа в интернет – нажмите кнопку «**Add**» (рис.7).





- На открывшейся странице «**ATM PVC Configuration**» установите значения «**VPI**» = **0**, «**VCI**» = **35** и нажмите кнопку «**Next**» (рис.8).

**D-Link** DSL-2540U

**Рис. 8.**

**Device Info**  
**Advanced Setup**  
WAN  
LAN  
NAT  
Security  
Quality of Service  
Routing  
DNS  
DSL  
Port Mapping  
PPTP  
**Diagnostics**  
**Management**

**ATM PVC Configuration**  
This screen allows you to configure an ATM PVC identifier (PORT and VPI and VCI) and select a service category. Otherwise choose an existing interface by selecting the checkbox to enable it.

PORT: [0-3]   
VPI: [0-255]   
VCI: [24-65535]

Service Category: UBR Without PCR ▾

**Enable Quality Of Service**  
Enabling packet level QoS for a PVC improves performance for selected classes of applications. QoS cannot be set for CBR and Realtime VBR. QoS consumes system resources; therefore the number of PVCs will be reduced. Use **Advanced Setup/Quality of Service** to assign priorities for the applications.

Enable Quality Of Service ☐

Back Next

- На следующей странице «**Connection Type**» выберите режим работы «**PPP over Ethernet (PPPoE)**» и «**Encapsulation Mode**» - «**LLC/SNAP-BRIDGING**» и нажмите кнопку «**Next**» (рис.9).

**D-Link DSL-2540U**

**Рис. 9.**

**Device Info**  
**Advanced Setup**  
WAN  
LAN  
NAT  
Security  
Quality of Service  
Routing  
DNS  
DSL  
Port Mapping  
PPTP  
Diagnostics  
Management

**Connection Type**

Select the type of network protocol for IP over Ethernet as WAN interface

☐ PPP over ATM (PPPoA)

☒ PPP over Ethernet (PPPoE)

☐ MAC Encapsulation Routing (MER)

☐ IP over ATM (IPoA)

☐ Bridging

**Encapsulation Mode**  
LLC/SNAP-BRIDGING

Back Next

- На следующей странице укажите имя пользователя «**PPP Username**» и пароль «**PPP Password**», которые были получены при заключении договора с провайдером (обычно указываются в памятке пользователя). В поле «**PPPoE Service Name**» укажите имя сервиса, например, «**utk**». Поле метода аутентификации «**Authentication Method**» оставьте «**AUTO**». Режим выбора шлюза по умолчанию установите «**Use the following default gateway**» и выберите «**Use WAN Interface**», где «**pppoe\_0\_0\_35\_1/ppp\_0\_0\_35\_1**». Установите «галочку» «**Keep alive PPP connection**» для поддержания постоянного соединения и «галочку» «**Retry PPP password on authentication error**» для повторной попытки аутентификации соединения. Значение параметра «**MTU**» оставьте «**1492**». Для продолжения нажмите кнопку «**Next**» (рис.10).

**Рис. 10.**

Device Info  
Quick Setup  
Advanced Setup  
WAN  
LAN  
Quality of Service  
Routing  
DSL  
Port Mapping  
PPPoE  
Diagnostics  
Management

**PPP Username and Password**

PPP usually requires that you have a user name and password to establish your connection. In the boxes below, enter the user name and password that your ISP has provided to you.

PPP Username: login  
PPP Password: .....  
PPPoE Service Name: utk  
Authentication Method: AUTO

☐ Obtain default gateway automatically  
☒ Use the following default gateway:  
☐ Use IP Address:  
☒ Use WAN Interface: pppoe\_0\_0\_35\_1/ppp\_0\_0\_35\_1

☐ PPP IP extension  
☐ Advanced DMZ  
Non DMZ IP Address:  
Non DMZ Net Mask:  
☒ Keep alive PPP connection  
☐ Dial on demand (with idle timeout timer)  
☐ Use Static IP Address  
☒ Retry PPP password on authentication error  
☐ Enable PPP Debug Mode  
☐ Bridge PPPoE Frames Between WAN and Local Ports

**PPP Link Setting**

MTU 1492

Back Next



- На следующей странице замените имя в поле «Service Name» на «Inet». «Галочки» остаются стоять на «Enable NAT», «Enable Firewall», «Enable WAN Service», а на «Enable IGMP Multicast» нет «галочки». Далее нажмите кнопку «Next» (рис.11).

**D-Link DSL-2540U**

**Network Address Translation Settings**

Network Address Translation (NAT) allows you to share one Wide Area Network (WAN) IP address for multiple computers on your Local Area Network (LAN).

Enable NAT ☒

Enable Firewall ☒

**Enable IGMP Multicast, and WAN Service**

Enable IGMP Multicast ☐

Enable WAN Service ☒

Service Name

Back Next

Рис. 11.

- На следующей странице Вы можете проверить правильность введенных значений параметров. Если все совпадает, то нажмите кнопку «**Save**» для создания соединения (рис.12). Маршрутизатор вернется к первой странице «**Wide Area Network (WAN) Setup**» (рис.13).

**D-Link DSL-2540U** Рис. 12.

**Device Info**  
**Advanced Setup**  
WAN  
LAN  
NAT  
Security  
Quality of Service  
Routing  
DNS  
DSL  
Port Mapping  
PPTP  
Diagnostics  
Management

### WAN Setup - Summary

Make sure that the settings below match the settings provided by your ISP.

PORT / VPI / VCI:	0 / 0 / 35
Connection Type:	PPPoE
Service Name:	Inet
Service Category:	UBR
IP Address:	Automatically Assigned
Service State:	Enabled
NAT:	Enabled
Firewall:	Enabled
IGMP Multicast:	Disabled
Quality Of Service:	Disabled
MTU:	1492

Click "Save" to save these settings. Click "Back" to make any modifications.  
NOTE: You need to reboot to activate this WAN interface and further configure services over this interface.

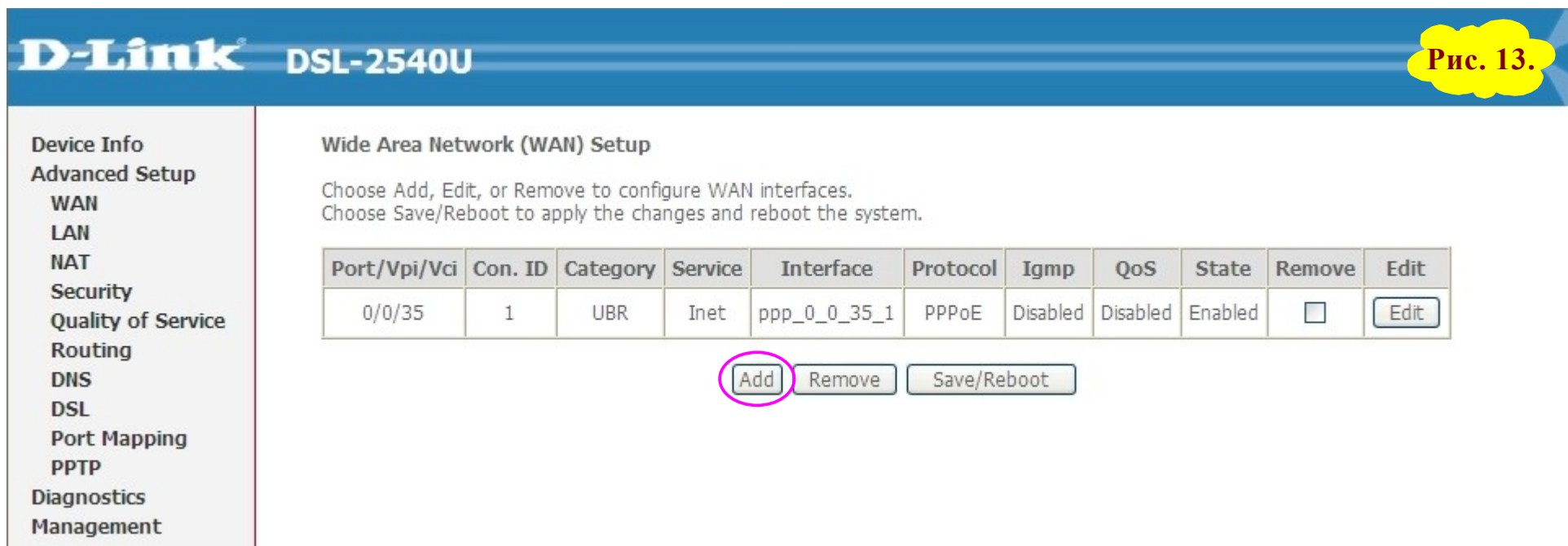
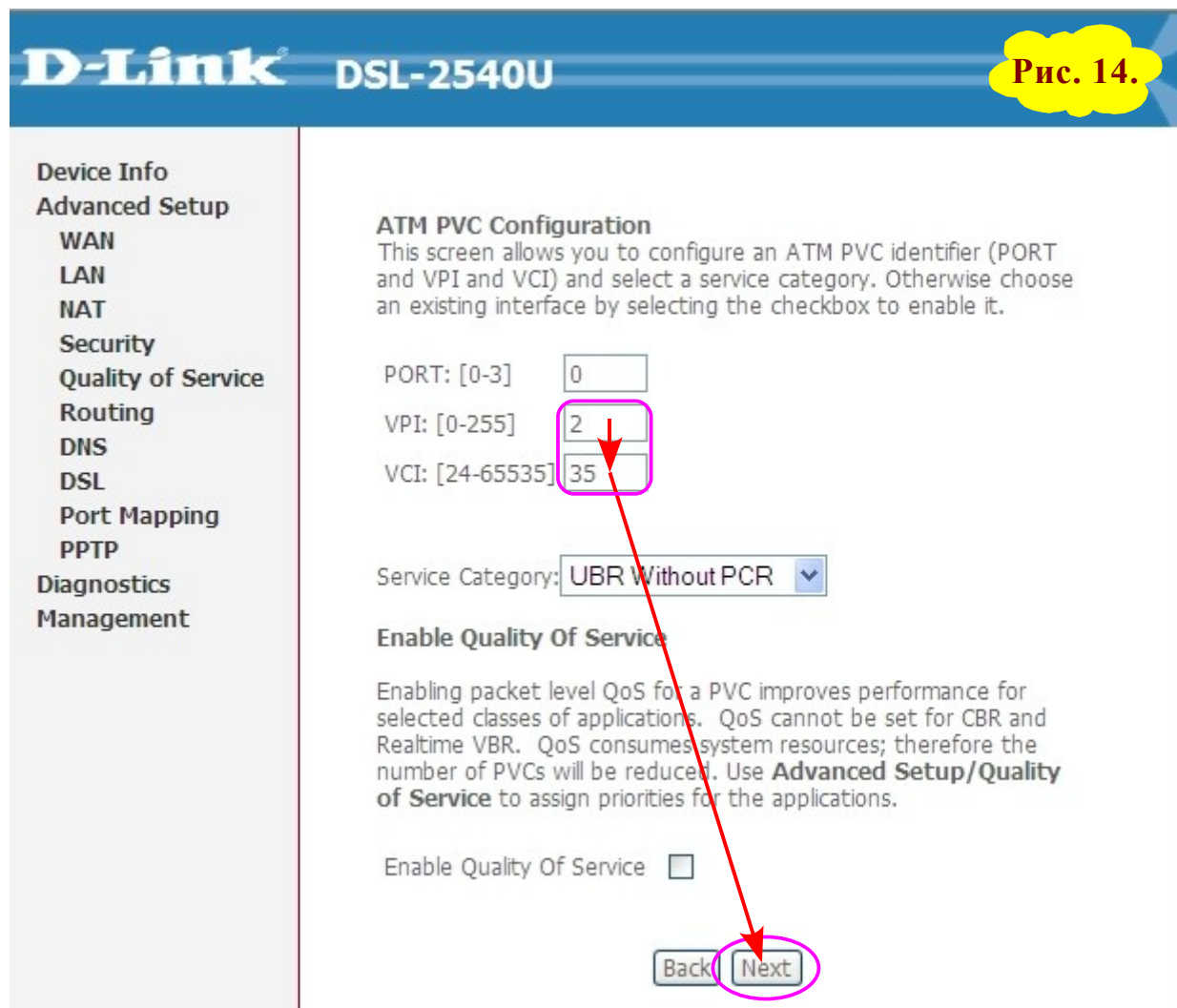


Рис. 13.

- Если планируете использовать сервис «DiselTV» (просмотр до 40 каналов телевидения в цифровом качестве\*), то для добавления дополнительного соединения нажмите кнопку «Add» (рис.13). Если же не требуется сервис «DiselTV», то для сохранения настроек нажмите кнопку «Save/Reboot» (рис.18), маршрутизатор сохранит настройки и перезагрузится (рис.26).

\* Для просмотра телевизионных каналов сервиса «DiselTV» можно использовать специальную программу, устанавливаемую на компьютер (например, «VLC media player 0.8.6b»), или внешнюю приставку к телевизору Set Top Box (например, AmiNET-110, AmiNET-130).

- На открывшейся странице «**ATM PVC Configuration**» установите значения «**VPI**» = **2**, «**VCI**» = **35** и нажмите кнопку «**Next**» (рис.14).



**D-Link DSL-2540U**

**Рис. 14.**

**Device Info**  
**Advanced Setup**  
WAN  
LAN  
NAT  
Security  
Quality of Service  
Routing  
DNS  
DSL  
Port Mapping  
PPTP  
**Diagnostics**  
**Management**

**ATM PVC Configuration**  
This screen allows you to configure an ATM PVC identifier (PORT and VPI and VCI) and select a service category. Otherwise choose an existing interface by selecting the checkbox to enable it.

PORT: [0-3]   
VPI: [0-255]   
VCI: [24-65535]

Service Category:

**Enable Quality Of Service**  
Enabling packet level QoS for a PVC improves performance for selected classes of applications. QoS cannot be set for CBR and Realtime VBR. QoS consumes system resources; therefore the number of PVCs will be reduced. Use **Advanced Setup/Quality of Service** to assign priorities for the applications.

Enable Quality Of Service ☐

- На следующей странице «**Connection Type**» выберите режим работы «**Bridging**» и «**Encapsulation Mode**» - «**LLC/SNAP-BRIDGING**» и нажмите кнопку «**Next**» (рис.15).

**D-Link** DSL-2540U

**Рис. 15.**

**Device Info**  
**Advanced Setup**  
WAN  
LAN  
NAT  
Security  
Quality of Service  
Routing  
DNS  
DSL  
Port Mapping  
PPTP  
**Diagnostics**  
Management

**Connection Type**

Select the type of network protocol for IP over Ethernet as WAN interface

☐ PPP over ATM (PPPoA)

☐ PPP over Ethernet (PPPoE)

☐ MAC Encapsulation Routing (MER)

☐ IP over ATM (IPoA)

☒ Bridging

**Encapsulation Mode**  
LLC/SNAP-BRIDGING

Back Next



- На следующей странице замените имя в поле «Service Name» на «Video» и нажмите кнопку «Next» (рис.16).

**D-Link DSL-2540U**

Рис. 16.

Device Info  
Advanced Setup  
WAN  
LAN  
NAT  
Security  
Quality of Service  
Routing  
DNS  
DSL  
Port Mapping  
PPTP  
Diagnostics  
Management

Unselect the check box below to disable this WAN service

Enable Bridge Service: ☒

Service Name:

Back Next

- На следующей странице Вы можете проверить правильность введённых значений параметров. Если все совпадает, то нажмите кнопку «**Save**» для создания соединения (рис.17).

Маршрутизатор вернется к первой странице «**Wide Area Network (WAN) Setup**» (рис.18).

**D-Link DSL-2540U**

**Рис. 17.**

**Device Info**  
**Advanced Setup**  
WAN  
LAN  
NAT  
Security  
Quality of Service  
Routing  
DNS  
DSL  
Port Mapping  
PPTP  
**Diagnostics**  
**Management**

**WAN Setup - Summary**

Make sure that the settings below match the settings provided by your ISP.

<b>PORT / VPI / VCI:</b>	0 / 2 / 35
<b>Connection Type:</b>	Bridge
<b>Service Name:</b>	Video
<b>Service Category:</b>	UBR
<b>IP Address:</b>	Not Applicable
<b>Service State:</b>	Enabled
<b>NAT:</b>	Disabled
<b>Firewall:</b>	Disabled
<b>IGMP Multicast:</b>	Not Applicable
<b>Quality Of Service:</b>	Disabled

Click "Save" to save these settings. Click "Back" to make any modifications.  
NOTE: You need to reboot to activate this WAN interface and further configure services over this interface.



Рис. 18.

- Для сохранения настроек нажмите кнопку «**Save/Reboot**» (рис.18), маршрутизатор сохранит настройки и перезагрузится (рис.19). После этого появится информационное сообщение (рис.20), для продолжения нажмите кнопку «**OK**».



Рис. 19.

Рис. 20.

- Для привязки сервиса «DiselTV» к определённым LAN портам маршрутизатора откройте в колонке слева раздел «**Advanced Setup**» пункт «**Port Mapping**» (рис.21), и поставьте галочку на «**Enable virtual ports on**».

**D-Link DSL-2540U**

**Рис. 21.**

**Device Info**  
**Advanced Setup**  
 WAN  
 LAN  
 NAT  
 Security  
 Quality of Service  
 Routing  
 DNS  
 DSL  
**Port Mapping**  
 PPTP  
 Diagnostics  
 Management

**Port Mapping -- A maximum 16 entries can be configured**

Port Mapping supports multiple ports to PVC and bridging groups. Each group will perform as an independent network. To support this feature, you must create mapping groups with appropriate LAN and WAN interfaces using the Add button. The Remove button will remove the grouping and add the ungrouped interfaces to the Default group. Only the default group has IP interface.

☐ Enable virtual ports on ENET(1-4)

Group Name	Enable/Disable	Remove	Edit	Interfaces	Enable/Disable
Default				ENET(1-4)	<input checked="" type="checkbox"/>
				nas_0_2_35	<input checked="" type="checkbox"/>

Add Save/Apply

- В обновлённом окне для добавления новой группы нажмите кнопку «Add» (рис.22).

**D-Link**
**DSL-2540U**
Рис. 22.

Device Info

Advanced Setup

WAN

LAN

NAT

Security

Quality of Service

Routing

DNS

DSL

**Port Mapping**

PPTP

Diagnostics

Management

**Port Mapping -- A maximum 16 entries can be configured**

Port Mapping supports multiple ports to PVC and bridging groups. Each group will perform as an independent network. To support this feature, you must create mapping groups with appropriate LAN and WAN interfaces using the Add button. The Remove button will remove the grouping and add the ungrouped interfaces to the Default group. Only the default group has IP interface.

☒ Enable virtual ports on

Group Name	Enable/Disable	Remove	Edit	Interfaces	Enable/Disable
Default				nas_0_2_35	<input checked="" type="checkbox"/>
				LAN4	<input checked="" type="checkbox"/>
				LAN3	<input checked="" type="checkbox"/>
				LAN2	<input checked="" type="checkbox"/>
				LAN1	<input checked="" type="checkbox"/>



- В открывшемся окне в поле «**Group Name:**» введите имя новой группы, например, «**DiselTV**» (рис.23). Далее используя выделение мышкой и кнопку «<-» из списка «Available Interfaces» перенесите в список «Grouped Interfaces» следующие порты и интерфейс: **LAN1**, **LAN2** и «**nas\_0\_2\_35**». Для создания новой группы нажмите кнопку «**Save/Apply**» (рис.23)\*.

WAN  
LAN  
NAT  
Security  
Quality of Service  
Routing  
DNS  
DSL  
Port Mapping  
PPTP  
Diagnostics  
Management

Group Name: DiselTV

Grouped Interfaces

- nas\_0\_2\_35
- LAN1
- LAN2

Available Interfaces

- LAN4
- LAN3

Automatically Add Clients With the following DHCP Vendor IDs

Save/Apply

Рис. 23.

*\* После сохранения настроек просмотр телепередач сервиса «DiselTV» будет возможен только на портах LAN1 и LAN2 маршрутизатора, а доступ к интернет и WEB интерфейсу настроек маршрутизатора будет только через порты LAN3 и LAN4 маршрутизатора.*

- Маршрутизатор вернётся к предыдущей странице (рис.24).

**D-Link**
**DSL-2540U**
Рис. 24.

Device Info

Advanced Setup

WAN

LAN

NAT

Security

Quality of Service

Routing

DNS

DSL

Port Mapping

PPTP

Diagnostics

Management

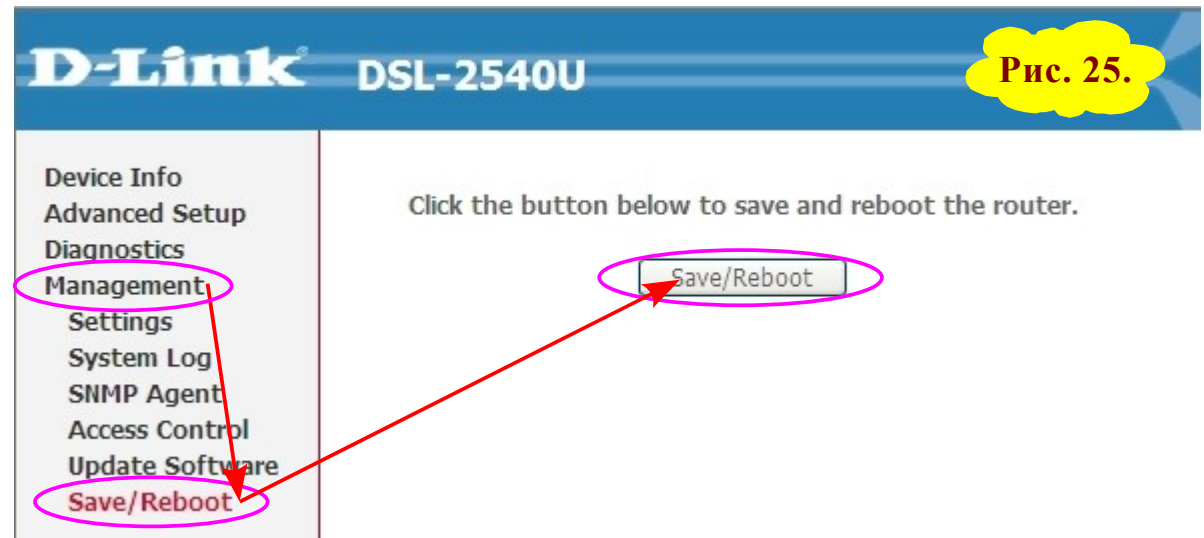
### Port Mapping -- A maximum 16 entries can be configured

Port Mapping supports multiple ports to PVC and bridging groups. Each group will perform as an independent network. To support this feature, you must create mapping groups with appropriate LAN and WAN interfaces using the Add button. The Remove button will remove the grouping and add the ungrouped interfaces to the Default group. Only the default group has IP interface.

☒ Enable virtual ports on

Group Name	Enable/Disable	Remove	Edit	Interfaces	Enable/Disable
Default				LAN4	<input checked="" type="checkbox"/>
				LAN3	<input checked="" type="checkbox"/>
DiselTV	<input checked="" type="checkbox"/>	<input type="checkbox"/>	<input type="button" value="Edit"/>	nas_0_2_35	<input checked="" type="checkbox"/>
				LAN2	<input checked="" type="checkbox"/>
				LAN1	<input checked="" type="checkbox"/>

- Для сохранения произведённых настроек в энергонезависимой памяти маршрутизатора, откройте в колонке слева раздел «**Management**» пункт «**Save/Reboot**» и нажмите кнопку «**Save/Reboot**» (рис.25). Маршрутизатор сохранит настройки и перезагрузится (рис.26). После этого появится информационное сообщение (рис.27), для продолжения нажмите кнопку «**ОК**».



**Поздравляем Вас,  
теперь вы  
подключены к сети  
Интернет!**

